



Starfsáætlun Glerárskóla

2024 – 2025



Ábyrgðarmaður: Eyrún Skúladóttir, skólastjóri



Starfsáætlun Glerárskóla

Efnisyfirlit

Inngangur	4
1. Stjórnskipulag	4
1.1. Starfsfólk	5
1.1.1 Stjórnendur	5
1.1.2. Starfsfólk.....	6
1.1.3. Bekkjaskipan og umsjónakennarar	6
1.2. Helstu verkefni skólaársins	6
1.3. Ýmsar magntölur	7
1.4. Viðmiðunarstundaskrá.....	8
1.5. Skólaráð	9
1.6. Skólareglur	9
1.6.1 Viðmið um viðbrögð við hegðun og verklagsreglur	10
1.7. Reglur um mætingar nemenda.....	10
1.7.1. Skólasókn.....	10
1.7.2 Um veikindi eða fjarvistir sem ekki eiga sér augljósar skýringar (læknisvottorð eða aðrar upplýsingar sem fyrir liggja).....	10
1.8. Leyfi og forföll.....	11
1.9. Skóladagatal – starfstími skóla.....	11
1.9.1. Mikilvægir þætti í skólastarfinu – hefðir og starf nemenda sem tengist skóladagatali.....	11
1.10. Skólasafn – Upplýsinga-og tækniver	12
1.11. Skólamötuneyti og nesti	12
1.11.1 Skólamötuneyti	12
1.11.2 Nesti.....	12
1.12. Frístund	12
1.13. Opnunartími skóla.....	13
1.14. Samstarf við leik- og framhaldsskóla	13
1.14.1 Leikskólar	13
1.14.2 Framhaldsskólar	13
1.15. Öryggisráð	13
1.16. Jafnréttisráð	14
1.17. Forvarnarráð.....	14
1.18. Viðvera sérfræðinga.....	14

2. Nám og kennsla	14
2.1. Röðun í bekkjadeildir	14
2.2 Tilhögun kennslu - stundaskrá	15
2.3 Námsvísar	15
2.4 Kennsluhættir	16
2.5. Valgreinar.....	16
2.6. Heimanám.....	16
2.7. Forfallakennsla.....	16
2.8. Námsbækur- námsgögn.....	17
3. Nemendur	17
3.1. Viðtalsdagar og kynningar	17
3.2. Ábyrgð og skyldur nemenda og foreldra	17
3.3. Foreldrafélag Glerárskóla.....	17
3.4. Ferðalög á vegum skólans	18
3.5. Nemendafélag – félagslíf	19
3.5.1. Nemendaráð.....	19
3.5.2. Félagsstarf barna (Tómstundaráð).....	19
3.5.3 Félagsmiðstöðin Himnaríki	19
4. Stoðþjónusta	20
4.1. Stoðkennsla	20
4.2. Nemendur með íslensku sem annað tunglumál.....	20
4.3. Sérfræðiþjónusta	21
4.3.1. Nemendaverndarráð	21
4.3.2. Áfallaráð	21
4.4. Sálfræðiþjónusta.....	21
4.5. Heilsugæsla	21
4.5.1 Skimanir.....	22
4.5.2 Reglur um útvíst	22
4.6. Námsráðgjöf	23
4.7. Iðjuþjálfun.....	23
4.8. Fræðslu- og lýðheilsusvið og Fjölskyldusvið Akureyrarbæjar.....	23
5. Starfspróunaráætlun	23
5.1. Starfspróun starfsmanna	23
5.2. Símenntunaráætlun 2024-2025	24
6. Viðbragðsáætlanir	24

6.1.	Rýmingaráætlun	24
6.2.	Viðbrögð við áföllum.....	24
6.3.	Forvarnir.....	24
6.4.	Viðbrögð við vá og veikindafaraldri	24
6.5.	Viðbrögð við óveðri.....	24
6.6.	Viðbrögð við eldgosi og jarðskjálftum	25
7.	Fjármál.....	25
8.	Mat á skólastarfi.....	25
Lokaorð	25



Inngangur

Starfsáætlun Glerárskóla er upplýsingarit um skólann og starfsemi hans. Starfsáætlunin kemur út árlega og er ásamt einstökum námsvísunum skólans ætlað að mynda eina heild varðandi upplýsingagjöf á starfi skólans. Heimasíða Glerárskóla www.glerarskoli.is, ásamt Facebook síðu Glerárskóla, gegnir lykilhlutverki í upplýsingadreifingu skólans og því eru þessi gögn birt á henni.

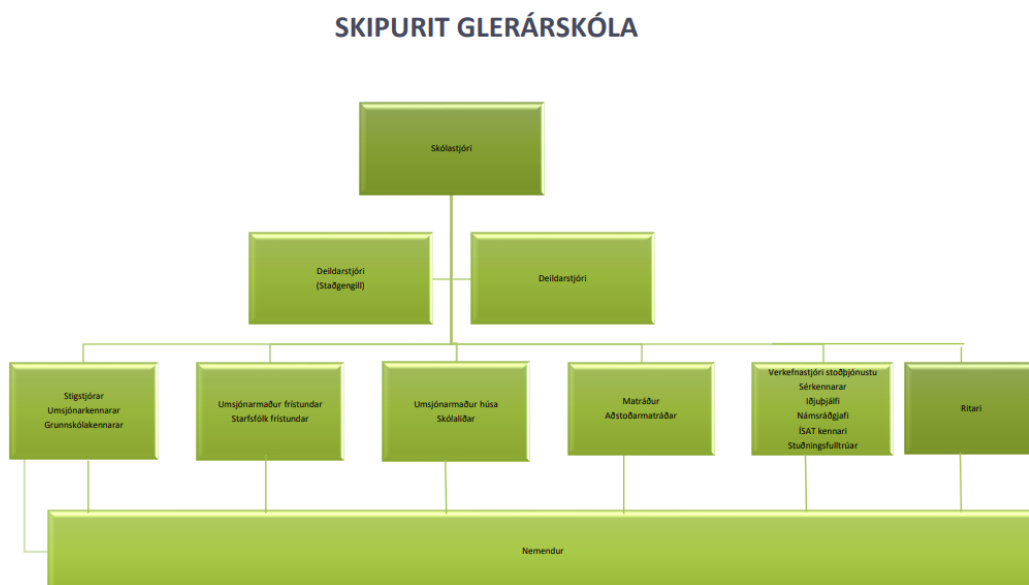
Starfsáætlunin, skólanámskrá, námsvísar, heimasíðan og skýrsla um innra mat mynda eina heild til upplýsinga og mats um starfsemi skólans en síðan snúa Starfsmannahandbók Glerárskóla og Starfsmannahandbók Akureyrarbæjar meira að starfsmönnum skólans. Allt eru þetta lyklar að því að útskýra skólastarfið og gera það árangursríkara.

Skólasýn Glerárskóla er skýr, HUGUR-HÖND-HEILBRIGÐI. Þessi orð segja allt um innihald og stefnu skólans. Við leggjum áherslu á að nemendur fái alhliða kennslu og að nám þeirra verði fjölbreytt og stuðli að því að einstaklingarnir nái að þroskast og eflast á jákvæðan hátt. Stefna skólans byggir á sýninni og út frá þessu tvennu ganga markmið og leiðir í skólastarfi. Allt um framtíðarsýn og stefnu skólans má finna á heimasíðunni í skólanámskrá (og námsvísunum) Glerárskóla: <https://glerskoli.is/nam-kennsla/skolanamskra-glerarskola/>

Glerárskóli leggur áherslu á sýn skólans, HUG-HÖND-HEILBRIGÐI, í öllu skólastarfi

<https://glerskoli.is/wp-content/uploads/2024/08/Skolanamskra-2024-2025-.pdf>

1. Stjórnskipulag



1.1. Starfsfólk

1.1.1 Stjórnendur

Skólastjóri Glerárskóla er Eyrún Skúladóttir, eyrun@akmennt.is

Skólastjóri er forstöðumaður skólans og ber ábyrgð á starfi hans. Hann stjórnar skólanum ásamt deildarstjórum. Sameiginlega veita þessir aðilar skólanum faglega forystu. Stjórnendur hafa með sér verkaskiptingu sem í grófum dráttum lítur svona út:

Skólastjóri sér m.a. um fjármál, rekstur, starfsmannahald og starfsmannamál, Vinnustund, skjalavörslu og hefur upplýsingaskyldu. Skólastjóri hefur umsjón og eftirlit með verkum sem koma að skólastarfi og húsnæði, hefur yfirumsjón með starfsáætlun og ýmiss konar skýrslugerð, kemur að stoðþjónustu skólans og nemendaverndarráði, situr í Gæðaráði og sinnir InfoMentor – kerfisstjórn. Skólastjóri heldur utan um stefnumörkun, sér um skólaráð og áfallaráð, situr í öryggisráð og forvarnarráði, er tengill við frístund, skólaliða- stuðningsfulltrúa og starfsmenn mötuneytis auk þess að hafa yfirumsjón með starfsmannafundum. Sér um fréttabréf skólans í samráði við deildarstjóra. Skólastjóri situr ýmsa fundi og er tengill skólans við utanaðkomandi aðila.

Deildarstjórar:

Tómas Lárus Vilbergsson, lalli@akmennt.is

Starfssvið m.a.: staðgengill skólastjóra, stýrir gæðaráði, Vinnustund, samskipti við starfsfólk, foreldra og nemendur, valgreinar, umsjón skólanámskrár, námsvísa og starfsmannahandbókar, ýmis þjónusta við starfsfólk skólans, stýrihópur um læsi og stýrihópur um tæknimál, nemendaverndarráð, umsjón bekkjarsjóða, tengiliður vegna rannsókna, innkaup og eftirlit með námsgögnum og bókapöntunum, pantanir á íhlutum í tölvur og tæki.

Hrafnhildur Guðjónsdóttir, hrafnhildurgudjons@akmennt.is

Starfssvið m.a.: Mentor, Frístund, skipulagning forfalla ásamt skráningu í Vinnustund, stundatöflugerð, skipulagning gæslu í frímínútum og matartíma, samskipti við starfsfólk, foreldra og nemendur, eineltis- og samskiptamál, nemendaverndarráð, umsjón námsmats, námsvísa, og námskráa, skólanámskrá, starfsmannahandbókar, Gæðaráð, samskipti leik og grunnskóla, tengiliður v. farsældar barna, tengiliður leiðsagnarnáms, tengiliður Jákvæðs aga. og ýmis þjónusta við starfsfólk skólans.

Stigstjórar:

Yngsta stig: Hólmfríður Guðnadóttir, holmfridur@akmennt.is

Miðstig: Jóhann Ingi Einarsson, ingi@akmennt.is

Unglingastig: Sveinn Leó Bogason, sveinnleo@akmennt.is

Hlutverk stigstjórar er í samvinnu við stjórnendur:

- að halda utan um **faglegt starf** og framkvæmd skólasýnar á stiginu
- að tengja saman vinnu milli stiga
- að hafa umsjón með skipulagi og framkvæmd hefða, venja og atburða stigsins
- að stýra samráðs- og fagfundum stigsins

Helstu verkefni stigstjóra eru að undirbúa og boða til stigsfunda í samráði við stjórnendur, sitja fundi með stjórnendum, taka þátt í ákvörðunum varðandi málefni skóla og miðla upplýsingum til kennara. Stigstjórar sjá um að skráðar séu fundargerðir stigsfunda og birtar á sameiginlegu Google svæði skólans.

Verkefnastjóri stoðþjónustu:

Jónína Garðarsdóttir er verkefnastjóri stoðþjónustu, joninaga@akmennt.is

Verkefnisstjóri stoðþjónustu stjórnar og skipuleggur stoðþjónustu, s.s. skipulag kennslu og skipulag stuðningsfulltrúa ásamt því að veita kennurum ráðgjöf. Hann starfar undir stjórn skólastjóra og deildarstjóra í umboði skólastjóra.

Verkefnastjóri stoðþjónustu er í 100% starfi og er því við á venjubundnum skólatíma.

Verkefnastjóri ÍSAT:

Fríða Pétursdóttir er verkefnastjóri ÍSAT, fridap@akmennt.is

Verkefnastjóri ÍSAT sér um nemendur sem hafa íslensku sem annað tungumál. Tekur á móti þeim þegar þeir koma í skólann. Sinnir þeim og kennir á meðan þörf krefur. Metur aðstæður nemenda og kemur með hugmyndir að því hvernig hægt er að sinna nemendum á sem jákvæðastan og uppbyggilegastan hátt gagnvart líðan og námi. Verkefnastjóri ÍSAT starfar með stoðþjónustu skólans og er í 80% starfi.

1.1.2. Starfsfólk

Við Glerárskóla starfa 29 kennarar, þar af tveir verkefnastjórar. Auk þess starfa við skólann iðjuþjálfari, umsjónarmaður bókasafns, námsráðgjafi og þrjú skólastjórnendur. Aðrir starfsmenn eru 30. Við þetta bætast stundakennarar og tímavinnufólk þannig að starfsfólk skóla er þó nokkuð fleira. Trúnaðarmaður kennara er Helga Ingadóttir og trúnaðarmenn starfsmanna eru Árný Jónsdóttir/Sólveig Kristjánsdóttir (Eining/líðja) og H. Brynja Sigurðardóttir (Kjölur).

Starfsfólk Glerárskóla: <https://glerarskoli.is/starfsfolk-2/starfsfolk-glerarskola/>

1.1.3. Bekkjaskipan og umsjónakennarar

Bekkir	Fjöldi drengja	Fjöldi stúlkna	Fjöldi alls	Umsjónarkennari
1.	10	11	21	Helga Ingadóttir
2.	12	9	21	Hólmfríður Guðnadóttir
3.	19	15	34	Inga Huld Pálsdóttir og
4.	17	12	29	Hanna Rós Jónasdóttir og Heimir Freysson
5.	9	13	22	Lovísa Rut Stefánsdóttir
6.	23	21	44	Íris Dröfn Hafberg og Jóhann Ingi Einarsson
7.	20	21	41	Elín Elísabet Magnúsdóttir og Esther G. Gestsdóttir
8.	11	12	23	Guðrún Hanna Sigurjónsdóttir
9.	23	16	38	Arna Ýr Guðmundsdóttir og Ragnar Logi Búason
10.	17	21	38	Karen Jóhannesdóttir og Sveinn Leó Bogason
Alls:	161	151	312	

Tölurnar eru miðaðar við 27. ágúst 2024

1.2. Helstu verkefni skólaársins

Helstu áherslupættir skólastarfsins 2024-2025 eru tengd námi og kennslu, leiðsagnarnámi, og stjórnun skóla. Læsi skipar alltaf stóran sess en allir kennarar skólans munu taka þátt í að halda áfram með áhugavekjandi verkefni í læsi.

Áhersla verður áfram lögð á að koma innra mati í gott ferli sem samræmist nýrri menntastefnu Akureyrarbæjar en innan þess ferlis verður lög áhersla á fagleg vinnubrögð kennara, markmiðsetningu í námi og kennslu, námsmati, námsvitund nemenda, góðri skólamenningu, framsetningu og vinnu við kennsluáætlanir og fleiru sem því fylgir. Umbótaáætlun verður nýtt til faglegrar nálgunar og til að efla starfið í skólanum.

Áfram verður lögð rík áhersla á teymisvinnu allra starfsmanna.

Gerðar verða áætlanir um faglega kennslu í íslensku, náttúrufræði og stærðfræði þvert á skólastig í skólanum auk þess sem unnið verður með stærðfræðikennslu Neista í 1. – 4. bekk í samvinnu við MSHA.

Áhersla á eflingu Byrjendalæsis verður áfram ofarlega á baugi og stigsfundir nýttir til faglegrar umræðu.

Glerárskóli heldur áfram að taka þátt í Erasmus+ verkefnum og á næsta skólaári verður áherslan á umhverfismál og skuggavinnu kennara og nemenda.

Þar sem Glerárskóli nýtir Jákvæðan aga (Positive Discipline) sem agastefnu, verður farið í það á næsta skólaári að halda áfram að efla hugmyndafræðina og nýtingu verkfæra JA hjá öllu starfsfólki. Boðið verður upp á JA námskeið fyrir forráðamenn nemenda 1. bekkjar.

Starfsþróunarsamtöl verða áfram nýtt sem tæki til innra mats og en þau eru þrjú á ári. Tvö styttri fyrir einstaklinga og eitt við teymi kennara.

Tæknimálum verður gefinn meiri gaumur m.a. með því að vera með kveikjur til kennara um hvernig nýta má tækni auk þess sem tölvuflotinn eykst ár frá ári.

Nemendastýrð vitöl halda sínu striki en þau eru stór þáttur í því að efla ábyrgð nemenda á eigin námi og lífi.

1.3. Ýmsar magntölur

Í Glerárskóla eru um 312 nemendur í 1.-10. bekk (27.8.2024). Árgangar eru allir hugsaðir sem ein heild en flestum er skipt upp í umsjónarhópa. Varðandi tölur um nemendafjölda, fjölda starfsmanna og fleira vísast í töflu yfir magntölur.

Skólinn er einsetinn og hafa nemendur í 1.-7. bekk sínar heimastofur. Í 8. -10. bekk fer kennslan fram í faggreinastofum að mestu leyti en nemendur hafa sína umsjónarstofu þar sem þeir hitta umsjónarkennara reglulega.

Við skólann er starfrækt frístund fyrir nemendur í 1.-4. bekk.

Skólinn hefur aðgang að góðum íþróttamannvirkjum bæði íþróttahúsi og sundlaug. Rekstur íþróttahúss, sundlaugar er ekki á vegum Glerárskóla.

Akureyrarbær rekur í skólanum félagsmiðstöðina Himnaríki fyrir börn og unglunga auk þess að bjóða upp á fjölbreytilega hópstarfsemi.

Mötuneyti er starfrækt í skólanum. Þar geta nemendur fengið hádegismat án gjalds og starfsfólk getur keypt hádegisverð.

Eftirfarandi tölur lýsa stöðu mála í ágúst 2024.

	16-17	17-18	18-19	19-20	20-21	21-22	22-23	23-24	24-25
Fjöldi nemenda	308	313	328	360	345	338	327	310	317
Fjöldi starfsmanna	58	59	63	69	64	65	59	58	61
Fjöldi almennra kennslustunda	565	565	653	651	642	625	618	585	590
Fjöldi almennra kennslust. á nem.	1,9	1,8	2,00	1,8	1,86	1,85	1,88	1,88	1,86
Fjöldi sérkennslustunda	127	127	184	173	162	148	171	145	189
Fjöldi sérkennslust. á nem.	0,41	0,40	0,56	0,48	0,5	0,4	0,5	0,46	0,59
Fjöldi umsjónarkennara	17	18	19	21	20	18	18	17	16
Meðaltal nem. á umsjónarkenn	18,1	17,4	17,3	17,1	17,25	18,8	18,2	18,2	19,8
Fjöldi barna í Frístund	63	56	78	96	75	72	82	80	80
Fjöldi barna í Frístund á starfsm.	15,75	14	19,5	12	12,5	14,4	16,4	16	10

Stöðugildi í skólastjórn	1,88	1,78	1,88	1,88	1,88	1,88	1,88	1,88	1,88
Stöðugildi í deildastjórn	1,06	0,82	0,69	0,69	0,69	0,69	0,69	0,69	0,69
Stöðugildi í kennslu	24,9	24,92	32,8	32,58	32,58	31,38	31,15	30,65	31,85
Fjöldi kennara	26(+2)	27(+2)	33	35	28	30	28	30	29
Hlutfall réttindakennara (%)	100	100	91	99,97	100	100	100	100	100
Stöðugildi námsráðgjafa	0,55	0,55	0,55	0,55	0,55	0,55	0,55	0,55	0,55
Stöðugildi bókasafns	1,00	1,00	0,80	0,80	0,80	0,80	0,80	0,80	0,80
Stöðugildi iðjupjálfa	0	0	0	0	0	0	0	0	0
Stöðugildi félagsráðgjafa	0	0	0	0	0	0	0	0	0
Stöðugildi stuðningsfulltrúa	3,1	3,1	5,9	5,3	5,3	7,95	7,5	6,87	6,5
Fjöldi stuðningsfulltrúa	6	6	9	10	8	12	12	9	10
Stöðugildi skólaritara	1,0	1,0	1,0	1,0	1,0	1,0	1,0	1,0	1,0
Stöðugildi húsvarðar	1,0	1,0	1,0	1,0	1,0	1,0	1,0	1,0	1,0
Stöðugildi Frístundar	1,8	1,8	2,5	2,66	2,51	2,01	2,22	2,35	2,5
Fjöldi starfsmanna í Frístund	4	4	6	8	6	5	5(+)	5	8
Stöðugildi mótuneytis	2,08	2,25	2,25	2,23	2,23	2,23	2,23	2,23	2,23
Fjöldi starfsmanna í mótuneyti	3	3	3	3	3	3	3	3	3
Stöðugildi skólaliða	5,5	4,98	5,05	4,99	5,32	5,31	2,39	2,31	2,31
Fjöldi skólaliða	8	8	8	8	8	8	4	4	4
Kynjahlutföll starfsmanna kk/kvk %	19/81	23,7/76,3	25,4/74,6	26/74	25/75	19/81	25/75	28/72	26/73
Fjöldi tölva fyrir nemendur	76	85	85	177	319	415	439	459	543
Fjöldi nemenda á tölvu	4,1	3,7	3,9	2,04	0,92	0,81	1,3	1,4	1,7
Fjöldi tölva fyrir starfsmenn	47	49	54	60	65	65	67	72	72
Fjöldi starfsmanna á tölvu	0,76	0,84	0,86	0,85	1,01	1	0,88	0,8	0,84
Hlutfall nemenda í mótuneyti	95,8%	96,3%	94,8%	95%	87,3%	91,3%	94%	84%	90,7%
Stærð skólahúsnæðis í fm2	2499	2499	2499	2499	2499	2499	2499	2499	2499
Stærð íþróttahúss í fermetrum	1288	1288	1288	1288	1288	1288	1288	1288	1288
Stærð sundlaugar í fermetrum	889	889	889	889	889	889	889	889	889

1.4. Viðmiðunarstundaskrá

Viðmiðunarstundaskrá segir til um vægi námsgreina innbyrðis og vikulegan lágmarkskennslutíma á einstökum námssviðum sem hver nemandi á rétt á (í 1.–4. bekk, 5.–7. bekk og 8.–10. bekk). Gert er ráð fyrir að skólar hafi svigrúm til að skipta lágmarkstímum á hverju námssviði á milli ára innan hvers tímabils.

Hér gefur að líta viðmiðunarstundaskrá úr nýrri aðalnámsskrá grunnskóla frá 2011.

Námssvið	1.–4. bekkur (mín/viku)	5.–7. bekkur (mín/viku)	8.–10. bekkur (mín/viku)	Vikulegur kennslutími alls í mín.
Íslenska	1120	680	630	2430
Enska, danska eða önnur Norðurlandamál	80	460	840	1380
List- og verkgreinar	900	840	340	2080
Náttúrugreinar	420	340	360	1120
Skólaíþróttir	480	360	360	1200

Samfélagsgreinar, trúarbragðafræði, lífsleikni, jafnréttismál, siðfræði	580	600	360	1540
Stærðfræði	800	600	600	2000
Upplýsinga- og tæknimennt	120	160	80	360
Til ráðstöfunar/Val	300	160	870	1330
Mínútur alls	4800	4200	4440	13440

Í viðmiðunarstundaskrá er gert ráð fyrir að einstakir skólar geti ráðstafað hluta þess lágmarkstíma sem lög ákveða. Ætlast er til að skólar geri grein fyrir því í skólanámskrá hvernig þeir hyggjast verja þessum tíma. Heimilt er að nota hann til að auka kennslu í skyldunámsgreinum. Einnig má nýta hann til að ná staðbundnum markmiðum skólans eða til kennslu efnis sem ekki er í aðalnámskrá grunnskóla. Þó gert sé ráð fyrir að hlutfallslega fleiri tímar séu nýttir í valgreinar í 8., 9. og 10. bekk geta skólar breytt vægi valgreina og skyldunámsgreina á milli þessara ára. Í skólanámskrá skal sýna hvernig skólinn útfærir kennslu þessara námssviða í 8.–10. bekk. Í heimilisfræði, listum og smíðum eru sett fram áfangamarkmið fyrir 8.–10. bekk og gert er ráð fyrir að tímamagn samkvæmt viðmiðunarstundaskrá miðist fyrst og fremst við 8. bekk. Þó eru nemendur í 9. og 10. bekk einnig í föstum list- og verkgreinatímum í hverri viku. Skólar hafa frelsi til að skipuleggja kennslu á þann hátt sem hentar nemendum best.

Heildar kennslustundafjöldi nemenda sem hér segir:

1.	2.	3.	4.	5.	6.	7.	8.	9.	10.	bekkur

30	30	30	30	35	35	35	37	37	37	st. á viku.

Kennsludagar skulu ekki vera færri en 180 á hverju skólaári.

1.5. Skólaráð

Skólaráð starfar við skólann skv. grunnskólalögum. Það er samráðsvettvangur skólastjóra og skólasamfélagsins um skólahaldið. Helstu verkefni eða hlutverk skólaráðs eru; að taka þátt í stefnumörkun fyrir skólann, að móta sérkenni hans, að fjalla um starfsáætlun, fjármál, skólanámskrá, skóladagatal og aðrar áætlanir varðandi skólastarfið. Ráðið skal fá til umsagnar áætlanir um fyrirhugaðar meiri háttar breytingar á skólahaldi og starfsemi skólans áður en endanleg ákvörðun er tekin um þær. Einnig fylgist ráðið almennt með öryggi, aðbúnaði og almennri velferð nemenda. Skólaráðið er skipað níu einstaklingum til tveggja ára í senn, tveimur fulltrúum kennara, einum fulltrúa annars starfsfólks, tveimur fulltrúum nemenda, tveimur fulltrúum foreldra, einum fulltrúa hverfisnefndar og skólastjóra sem stýrir starfi skólaráðs. Auk þess situr deildarstjóri (sem er staðgengill skólastjóra) fundina sem ritari.

Skólaráð starfar við skólann skv. Grunnskólalögum.

Sjá heimasíðu skólans: <https://glerarskoli.is/skolarad/>

1.6. Skólareglur

Skólareglur Glerárskóla eru settar í samræmi við lög og reglugerð um aga í grunnskólum. Umsjónarkennarar skulu kynna nemendum sínum og forráðamönnum skólareglurnar og viðurlög við þeim. Skólareglur eru stöðugt í endurskoðun.

Í lögunum segir: "Nemendum ber að hlíta fyrirmælum kennara og starfsfólks í öllu því er skólann varðar, fara eftir skólareglum og fylgja almennum umgengnisvenjum í samskiptum við starfsfólk og skólasystkin. Ef hegðun nemandar reynist verulega áfátt, ber kennara hans að leita orsaka þess og reyna að ráða á því bót, m.a. með viðtölum við nemandann sjálfan og forráðamenn hans."

Í reglugerð um skólareglur í grunnskólum segir m.a.: „Hver grunnskóli skal setja sér skólareglur sem skylt er að fara eftir. Skólustjóri, kennarar og aðrir starfsmenn, nemendur og forráðamenn þeirra skulu í sameiningu kosta kapps um að starfsandi og skólabragur í skólanum sé sem bestur og eiga skólareglur að stuðla að því. Forsendur góðs starfsanda eru vellíðan, gagnkvæmt traust, virðing og samábyrgð allra í skólasamfélaginu.“

Skólareglur Glerárskóla, viðurlög við þeim og verkreglur ásamt verklagi vegna skólasóknar og reglna um farartæki á hjólum (eru í uppfærslu vegna nýrra laga um smáfarartæki) og matsal má finna á heimasíðu skólans: <https://glerarskoli.is/skolareglur/>

Endurskoðun á skólareglum, viðbrögðum við þeim og verklagsreglur um hegðun nemenda verður næst skólaárið 2024-2025.

1.6.1 Viðmið um viðbrögð við hegðun og verklagsreglur

Þegar viðbögð og úrlausnir varðandi hegðun eru metin skal ávallt hafa í huga að hvert einstakt mál er skoðað og greint ásamt því að þess sé gætt að veita aðilum andmælarétt. Mikilvægt er að gildandi lög, réttindi og verkreglur séu leiðarljós við ákvarðanir sem lúta að brotum nemenda.

1.7. Reglur um mætingar nemenda

1.7.1. Skólasókn

Góð skólasókn er nemandanum afar mikilvæg ef námið á að skila þeim árangri sem stefnt er að. Þessar reglur eru til þess gerðar að halda betur utan um mætingar nemenda og hvetja þá til að vanrækja ekki þennan þátt skólastarfsins. Í grunnskólum Akureyrarbæjar hafa verklagsreglur um fjölpættan vanda barna (skólaforðun) verið samræmdar og eru fjarvistir og óstundvísi skráðar í Mentor. Þar safnast upp punktar sem segja til um ástundun nemandans sem rædd er í viðtölum við foreldra. Reglur þessar eru í eilífri endurskoðun og síðast skólaárið 2021-2022.

Allar reglur um mætingar má finna á heimasíðu skólans: <https://glerarskoli.is/wp-content/uploads/2021/09/reglur-um-maetingar-nemenda.pdf>

1.7.2 Um veikindi eða fjarvistir sem ekki eiga sér augljósar skýringar (læknisvottorð eða aðrar upplýsingar sem fyrir liggja)

Umsjónarkennari / skólahjúkrunarfræðingur kallar eftir læknisvottorði fari veikindi fram yfir 10 daga samfelt.

Umsjónarkennari vísar máli nemenda til nemendaverndarráðs fari veikindin yfir 15 daga á önn. Þar er metið til hvaða aðgerða skuli grípa og niðurstaðan skráð. Ef nemandi hefur sögu um veikindi í hverri viku skal fundað með forráðamönnum, umsjónarkennara og stjórnanda og farið yfir stöðuna og næstu skref ákveðin.

1.8. Leyfi og forföll

Stundvísi er mikilvæg. Nemandi sem kemur of seint truflar vinnufrið og spillir oft vinnugleði í bekknum sínum auk þess að sýna virðingarleysi við tíma annarra. Leyfisumsóknir til handa nemendum á starfstíma skóla eru óæskilegar. Skólaskylda er í landinu og undanþágur frá skólagöngu ættu að vera í algjöru lágmarki. Allar upplýsingar um leyfi og forföll s.s. vegna veikinda, íþróttiferða eða tómsundaiðkunar má finna á heimasíðu skólans. Rafræna leyfisbeiðni ná finna á heimasíðu skólans: <https://glararskoli.is/eydublod/beidni-um-leyfi-fra-skola-i-thrja-daga-eda-lengur/>

1.9. Skóladagatal – starfstími skóla

Skóladagatal 2024-2025 var samþykkt af kennurum og skólaráði í febrúar 2024. Fræðslu- og lýðheilsuráð staðfesti síðan skóladagatalið í apríl 2024. Sjá má skóladagatalið ásamt skýringum á heimasíðu skólans:

<https://glararskoli.is/wp-content/uploads/2024/06/Glararskoli-skoladagatal-2024-2025-NOTA-2.pdf>

1.9.1. Mikilvægir þætti í skólastarfinu – hefðir og starf nemenda sem tengist skóladagatali

- ✓ Skólaárið hjá nemendum afmarkast af skólasetningu 22/8 og skólaslitum 5/6. Dagskrá þessara daga er auglýst sérstaklega.
- ✓ Útivistardagar eru mikilvægir nemendum, þeir eru tveir á árinu og þá daga er skóli frá 8:15 – 12:00.
- ✓ Reykjaferð nemenda í 7. bekk sem er samstarfsverkefni heimila og skóla en enn er ekki komið í ljós hvenær af henni verður.
- ✓ Á viðtalsdögum koma nemendur og foreldrar til samtals við kennara um framvindu náms og líðan nemenda. Nemendur í 10. bekk eru oftast en ekki með kaffi- og kökusölu fyrir nemendur, starfsfólk og foreldra þessa daga. Nemendur stýra sjálfir einu viðtali á ári.
- ✓ Haustfrí og vetrarfrí eru hvort á sinni önn skólaársins. Þá eru nemendur í skólafríi. Frístund er opin alla dagana frá kl. 8:00 – 15:00 í haustfrí en kl. 13:00 – 16:15 í vetrarfríi.
- ✓ Þemadagar eru fastir tvisvar á árinu, að hausti og að vori. Þá er skólastarf brotið upp og nemendur vinna annað hvort þvert á stig eða saman á hverju stigi. Þá daga er skólastarf frá 8:15 – 13:15 að hausti en frá 8:15 – 12:00 að vori.
- ✓ Söngkeppni skólans, Glerárvision, er föstudaginn sem liggur næst 1. desember. Þá leiða 7. – 10. bekkur saman hesta sína í söng og framkomu.
- ✓ Litlu jól 7.- 10. bekkjar verða að kvöldi og eftir það fara þeir nemendur í jólafrí. Litlu jólin hjá 1. – 6. bekk verða að morgni síðasta dags fyrir jólafrí og eftir þau fara nemendur í jólafrí. Kennsla hefst aftur samkvæmt skóladagatali og stundaskrá í janúar. Skrá verður nemendur sérstaklega í frístund í jólafríi.
- ✓ Árshátíð skólans er alltaf haldi síðustu viku fyrir páskafrí. Þá er kennsla fram yfir hádegi og síðan sýningar síðdegis og að kvöldi og árshátíðarball síðari daginn. Mikil vinna er hjá nemendum alla þessa viku. Það eru 1., 3., 5., 7. og 9. bekkir sem eru með sýningaratriði samkvæmt venju en 10. bekkur heldur utan um alla umgjörð. Árshátíðin er aðalfjáröflun nemenda og rennur allur hagnaður óskiptur til þeirra eftir ákveðnum reglum sem notaðar hafa verið í mörg ár. 10. bekkur sér um frágang eftir árshátíðina gegn hærra peningaframlagi en aðrir nemendur fá.

- ✓ Páskafrí nemenda hefst á föstudegi í árshátíðarviku og byrjar kennsla aftur þriðjudaginn eftir páska samkvæmt stundaskrá. Sérstaklega verður að skrá nemendur í frístund í dymbilviku.
- ✓ Skólaferð 10. bekkjar er þriggja daga ferð. Ferðin er oftast farin í maí ár hvert og er samstarfsverkefni nemenda, foreldra og skólans.
- ✓ Útivist, úti -og grenndarkennsla fléttast inn allt skólaárið eftir því sem markmið skólans segja til um en í lok skólaársins eru uppbrotsdagar sem að miklu leyti fara fram utandyra.

1.10. Skólasafn – Upplýsinga-og tækniver

Skólasafnið er til húsa í C- álmu skólans. Í safninu eru alls um 13.000 eintök fræði- og skáldrita til útlána fyrir nemendur og starfsfólk skólans. Á safninu er einnig mikið úrval af tímaritum og spilum svo eitthvað sé nefnt. Nemendur geta fengið lánaðar bækur til lestrar í skólanum og heima. Lánstíminn er tvær vikur eða eftir nánara samkomulagi.

Skólasafnið er lokað þegar safnkennsla er í gangi.

Safnkosturinn er tengdur við Landskerfi bókasafna eða Gegni (gegnir.is). Með sérstöku aðgangsorði eiga lánsþegar að geta nálgast upplýsingar um safnkost og útlán á vefsíðu Gegnis. Nánari upplýsingar um safnið má sjá á heimasíðu skólans

<https://glerarskoli.is/skolasafn/>

Starfsmaður skólasafns/upplýsinga- og tæknivers er Þorsteinn G. Gunnarsson

1.11. Skólamötuneyti og nesti

1.11.1 Skólamötuneyti

Nemendur eiga kost á gjaldfrjálsum mat í hádeigi og starfsfólk hefur kost á að kaupa mat í hádeginu. Í boði er heimilislegur og hollur matur og alltaf er borið fram grænmeti eða ávextir með.

Matseðil hvers mánaðar er hægt að nálgast á heimasíðu skólans – www.glerarskoli.is

Skráning er rafræn og fer fram í gegnum vala.is

1.11.2 Nesti

Nemendur þurfa á því að halda að hafa með sér hollt og gott nesti í skólann. Nægur svefn, góður morgunverður og holl næring gefur aukinn kraft og meiri gleði til að takast á við námið. Í skólanum eru ávextir og mjólk seld nemendum í áskrift. Á önn kostar mjólkuráskriftin kr. 3.471. Dagskammturinn er um eitt mjólkurglas (¼ ltr). Önnin í ávaxtaáskrift kostar 7.937 krónur fyrir heilan ávöxt. Öll skráning fer í gegnum vala.is Nemendur geta verið með tvöfalda áskrift.

Nemendur í 8. – 10. bekk borða morgunnesti í matsal en nemendur í 1. -7. bekk snæða nesti í stofum. Í hádeginu borða nemendur í matsal skólans.

1.12. Frístund

Börn í 1. til 4. bekk eiga kost á dvöl í Frístund eftir skólatíma dag hvern til kl. 16:15. Frístund er hluti af skólastarfinu og fylgir stefnu skólans.

Aðalrými frístundar er í C-álmu skólans. Einnig hefur frístund aðgang að öðrum stofum í skólanum og íþróttahúsi fyrir hópstarf.

Opnunartími frístundar á skóladögum er frá kl. 13:15 til 16:15.

Skipulags- og viðtalsdagar í frístund
22. ágúst – frístund opnar að lokninni skólasetningu 2. – 4. bekkjar
2. október – Skipulagsdagur – Frístund lokuð
4.nóvember – Skipulagsdagur – Frístund opin frá 8:00 - 16:15
5. nóvember – Viðtalsdagur – Frístund opin frá 8:00 – 16:15
3. janúar – Skipulagsdagur – Frístund lokuð
3. febrúar – Skipulagsdagur – Frístund opin frá 8:00 – 16:15
4. - 5. febrúar – Frístund opin frá 8:00 - 16:15
14. maí – Skipulagsdagur - Frístund lokuð
5. júní - Frístund lokar eftir skólaslit 1. – 4. bekkjar

Allar nánari upplýsingar um Frístund má finna á heimasíðu skólans:

<https://glerarskoli.is/fristund/>

Umsjónarmaður frístundar er er Heiða Hrönn Theódórsdóttir en aðrir starfsmenn í frístund eru Sigurlaug Jónsdóttir, Agnes Brá Baldursdóttir, Kristjana Kristjánsdóttir, Viktor Örn Valdimarsson, Sigurður Óli Þorvaldsson, Nataliia Ivenko og Marian-Sorin Dan.

1.13. Opnunartími skóla

Glerárskóli opnar **kl. 07:50** að morgni alla virka daga og er lokað kl. 16:00. Skrifstofa skólans er opin mánudaga – fimmtudaga frá kl. 07:45 – 15:30 og föstudaga kl. 07:45 – 14:00 á skólatíma en þegar nemendur eru í fríi er skrifstofan opin frá kl. 10:00 – 12:00.

1.14. Samstarf við leik- og framhaldsskóla

1.14.1 Leikskólar

Glerárskóli á formlegt samstarf við leikskólana í hverfinu til að leitast við að auðvelda börnunum umskiptin frá leikskóla yfir í grunnskóla með því að þau þekki þær aðstæður sem skólinn býður upp á. Umsjón með þeim samskiptum hefur deildarstjóri ásamt umsjónarkennurum í 1. bekk.

Deildarstjóri sér til þess að haldinn sé fundur í Glerárskóla þar sem skipulag samstarfsins er ákveðið fyrir skólana. Allar nánari upplýsingar má finna í skólanámskrá Glerárskóla og á heimasíðu skólans: www.glerarskoli.is

Nemendur úr 6. bekk heimsækja leikskólana á Degi íslenskrar tungu 16. nóv. og lesa fyrir börnin.

1.14.2 Framhaldsskólar

Samstarf við framhaldsskólana er nokkuð og heldur námsráðgjafi utan um það starf. Finna má upplýsingar á heimasíðu skólans í skólanámskrá Glerárskóla. www.glerarskoli.is

1.15. Öryggisráð

Við Glerárskóla er starfandi öryggisráð sem hugar að öryggismálum nemenda og starfsmanna. Öryggisráð er skipað þremur starfsmönnum auk stjórnanda, fundar reglulega, heldur fundargerðir og hugar að öryggismálum fyrir húsnæði og umhverfi auk viðbragðsáætlunum fyrir skólann.

<https://glerarskoli.is/skolasyn/oryggisaaetlun/>

1.16. Jafnréttisráð

Jafnréttisráð Glerárskóla er skipað fulltrúum kennara og annarra starfsmanna. Hlutverk jafnréttisráðs er að endurskoða jafnréttisáætlun skólans og koma með umbótaáætlun auk þess að sjá til þess að jafnrétti sé í heiðri haft í skólastarfinu.

<https://glerarskoli.is/skolasyn/jafnrettisaaetlun/>

1.17. Forvarnarráð

Forvarnarráð hefur það hlutverk að tryggja góða forvarnarkennslu í öllum árgöngum skólans, sem hæfir aldri og þroska nemenda. Forvarnaráætlun Glerárskóla byggir á lögum um grunnskóla (91/2008) og þingsályktunartillögu um forvarnir meðal barna og ungmenna gegn kynferðislegu og kynbundnu ofbeldi og áreitni, ásamt áætlun um aðgerðir fyrir árin 2021 – 2025 (37/150). Forvarnaráætlunin byggir á einkunnarorðum skólans sem eru: Hugur - Hönd - Heilbrigði. <https://glerarskoli.is/skolasyn/forvarnaraetlun/>

Í forvarnarteymi Glerárskóla sitja: Skólastjóri, skólahjúkrunarfræðingur, námsráðgjafi, verkefnastjóri stoðþjónustu, kennari og tengiliður FélAk.

1.18. Viðvera sérfræðinga

Innan skólans starfa verkefnastjóri sérkennslu, sérkennarar, iðjuþjálfari og námsráðgjafi sem allir tilheyra stoðþjónustu skólans. Verkefnastjóri sérkennslu sér um allt utanumhald og kennslu í 100% starfi, tveir sérkennarar eru í 100% starfi og sinna sérkennslu á öllum stigum, iðjuþjálfari er í 80% starfi með viðveru frá 8:00 – 13:00/14:00 og 16:00 (mismunandi eftir dögum), námsráðgjafi er í 86% starfi með viðveru frá 8:00 – 14:00 eða 16:00 (mismunandi eftir dögum). Verkefnastjóri ÍSAT kennslu er í 80% starfi og sinnir einnig sérkennslu. Sérfræðingar þessir koma að málefnum nemenda og sinna nemendateymum.

2. Nám og kennsla

2.1. Röðun í bekkjadeildir

Umsjónarkennarar í hverjum árgangi eru yfirleitt einn eða tveir.

Í 1., 2., 5. og 8. bekk er einn umsjónarkennari skólaárið 2024-2025 en í öðrum árgöngum eru tveir umsjónarkennarar.

Nemendum er gjarnan skipt upp í hópa eftir viðfangsefnum eða ef um samkennslu árgangs / árganga er að ræða.

Alltaf er litið á árganga sem eina heild en stundum getur heildinni verið skipt upp í misstóra hópa til að koma sem best til móts við þarfir nemenda. Í kringum 5. – 8. bekk verður oft breyting á skipulagi sem felur í sér meiri faggreinakennslu og geta því skiptingarnar orðið annarskonar eftir að nemendur komast á það aldurstig. Skiptingar geta þó einnig farið fram á milli yngri árganga og einnig geta orðið umsjónarkennaraskipti á milli ára. Nemendum er blandað í ýmsa hópa í kennslu en alltaf er miðað við árganga í heild.

Umsjónarkennarar í árgöngum vinna mikið saman og oft skipta þeir með sér umsjón á nemendahópnum en geta einnig verið með sameiginlega umsjón árgangsins. Í Glerárskóla er teymisvinna á milli kennara sem kenna árgöngum sem liggja saman. Skólaárið 2024 – 2025 verður teymisvinnan eftirfarandi:

1. - 4. bekkur

5. - 7. bekkur

8. - 10. bekkur

List –og verkgreinakennarar

Íþróttakennarar

Þá áskilur skólinn sér þann rétt að flytja nemendur milli deilda/árganga/hópa ef ástæða þykir til og það þjónar hagsmunum nemenda sjálfra og/eða annarra nemenda.

Þegar breyting verður á fjölda deilda í árgangi eða þegar jafna þarf fjölda eða skiptingu í bekkjum er iðulega nýtt það ráð að skipta öllum árganginum upp á nýtt í hópa. Þegar nýir nemendur bætast í raðir þeirra sem fyrir eru er oftast farin sú leið að nýi nemandinn fer í þann umsjónarhóp sem hefur færri nemendur en nýr nemandi verður þó ætíð hluti af árgangi.

Með þessu gefst tækifæri til að mynda jafnvíga hópa bæði hvað varðar nám og félagslegan þroska. Einnig kemur til jöfnun kynja og mismunandi áhugasviða innan hópanna eftir því sem kostur er og þar að auki er hægt að koma til móts við námsþarfir mismunandi hópa á fjölbreytilegan hátt.

2.2 Tilhögun kennslu - stundaskrá

Stundaskrá Glerárskóla skólaárið 2024-2025 er með eftirfarandi hætti:

1. – 4. bekkur:

Kennsla hefst kl. 08:15 og stendur fyrsta lota til kl. 09:35. Innan þessara tveggja kennslustunda er snætt nesti.

Frímínútur eru frá kl. 09:35 – 09:55.

Kennsla er síðan frá kl. 09:35 – 11:15 en þá hefst matartími og frímínútur sem standa til kl. 11:55.

Síðasta lota dagsins eru tvær kennslustundir sem er frá kl. 11:55 – 13:15 en þá lýkur skóladegi hjá 1. – 4. bekk. Eftir það tekur frístund við hjá þeim sem þar eru skráðir.

5. – 7. bekkur:

Kennsla hefst kl. 08:15 og stendur í tvær kennslustundir en innan þeirra snæða nemendur nesti.

Frímínútur eru frá kl. 09:35-09:55.

Eftir frímínútur er kennt í tvær kennslustundir en þá eru 5 mínútna frímínútur. Eftir þær er kennt í eina kennslustund og þá fara nemendur í mat og frímínútur kl. 11:45 – 12:30.

Eftir mat eru kennslustundir mismunandi margar eftir dögum og árgöngum.

8. – 10. bekkur:

Kennsla hefst kl. 8:15 og kennt er í tvær kennslustundir.

Frímínútur eru frá 9:35-9:55.

Eftir frímínútur er kennt í eina kennslustund og þá tekna 10. mín. Frímínútur. Eftir það er kennt í eina kennslustund og þá er matartími frá 12:05 til 12:35. Eftir það er kennsla í eina kennslustund eða til kl. 13:15. Eftir það taka við valgreinar sem eru mismunandi eftir dögum og nemendum.

2.3 Námsvísar

Sjá heimasíðu Glerárskóla: <https://glerarskoli.is/nam-kennsla/skolanamskra-glerarskola/>

2.4 Kennsluhættir

Kennurum er ætlað að nýta fjölbreyttar kennsluaðferðir við kennslu í Glerárskóla. Starfshættir og vinnubrögð í skólanum eiga að miðast við þau markmið sem stefnt er að og tengjast sýn skólans, aðalnámskrá grunnskóla og menntastefnu Akureyrarbæjar. Val á kennsluaðferðum er á valdi hvers kennara en þær verða að taka mið af þörfum, áhuga og reynslu nemenda auk markmiða skólans. Leiðsagnarnám er nýtt í Glerárskóla en það gerir nemendur ábyrgari fyrir eigin námi. Glerárskóli hefur á undanförunum árum aukið verulega tæknikost skólans og kennarar hafa nýtt þá tækni af miklum móð til kennslu og styrkingar á áherslum skólans. Byrjendalæsi, Læsi til náms, samvinnunám, söguaðferð, tjáning, vettvangsferðir, grenndarkennsla, stærðfræðilæsi, samræðustærðfræði, Zankow stærðfræði, unglingsþjall, fyrirlestrar og sýningar eru meðal þeirra starfshátta sem kennarar vinna eftir. Auk þess er unnið að eflingu lykilhæfni með nemendum samkvæmt aðalnámskrá grunnskóla. Hvetjandi námsumhverfi styður við og örvar áhuga nemenda en kennarar leiða og virkja nemendur við námið með því að nýta þá aðstöðu og efni sem Glerárskóli hefur upp á að bjóða. Með því öðlast nemendur aukna færni til að vinna sjálfstætt og í samvinnu við aðra.

Áhersla er lög á að nemendur taki ábyrgð á eigin námi og öðlist með því víðsýni og styrk til að takast á við það fjölbreytilega samfélag sem þeir búa við.

2.5. Valgreinar

Í samræmi við aðalnámskrá grunnskólans eru á stundaskrá nemenda í 8., 9. og 10. bekk 37 vikustundir, þar af eru 6 vikustundir í valgreinum.

Í þessum bekkjum er nemendum því gefinn kostur á að velja námsgreinar og námssvið. Tilgangurinn með auknu valfrelsi nemenda er að taka ábyrgð á eigin námi og að laga námið sem mest að þörfum einstaklingsins og gera hverjum og einum kleift að leggja eigin áherslur í námi miðað við áhugasvið og framtíðaráform í samvinnu við foreldra, kennara og námsráðgjafa. Valið skiptist í innanskóla- og samval ásamt metnum stundum þar sem nemendur leggja stund á viðurkennt íþrótt-, tónlista- eða félagsstarf. Deildarstjóri/staðgengill skólustjóra hefur umsjón með valgreinum skólans.

2.6. Heimanám

Öllum nemendum skólans er ætluð mjög hófleg heimavinna. Mikil áhersla er þó á að **nemendur lesi heima á hverjum degi.**

Heimanám er sérstaklega ætlað til þess að æfa nemendur í atriðum sem hafa verið kennd í skólanum og til þess að gefa foreldrum/ forráðamönnum tækifæri til þess að fylgjast með og taka þátt í námi barna sinna, veita þeim stuðning og hvatningu.

Hjá öllum nemendum skólans er vikuáætlun um heimanám og /eða heimanám í faggreinakennslu sett inn á InfoMentor. Gert er ráð fyrir að eldri nemendur skólans haldi utan um sitt heimanám þó kennara setji reglulega áætlun inn á InfoMentor um það sem nemendurnir eiga að æfa heima.

Kennarar nota InfoMentor til að auðvelda samskipti skóla og heimila og margt annað varðandi námið og kennsluna. Sem dæmi má nefna að vikupóstur er oftast sendur heim í gegnum póstkerfi InfoMentor

Heimanámið er eitt af mikilvægustu samstarfsverkefnum heimila og skóla.

2.7. Forfallakennsla

Samkvæmt reglum frá fræðslu- og lýðheilsuráði Akureyrarbæjar, samþykktum 2. febrúar 2009, skulu öll forföll leyst, ef þess er nokkur kostur, í 1. – 5. bekk. Nemendur eru því ekki

sendir heim nema í neyðartilvikum. Í 6. og 7. bekk er alltaf reynt að leysa forföll umsjónarkennara og langtímaforföll fagkennara.

Forföll faggreinakennara í 8. – 10. bekk sem vara í einn dag eru að öllu jöfnu reynt að leysa ef afleysingakennari er til taks.

Öll forföll sem ljóst er að vara lengur en 3 daga er reynt að leysa. Skólinn hefur þau úrræði að nemendur vinna eftir áætlun kennara í stofu sinni undir mismiklu eftirliti fullorðinna til að skapa örugga viðveru á skólatíma þegar ekki reynist mögulegt að leysa forfallakennslu. Einnig er bókasafnið nýtt ef þar er starfsmaður. Hugað er sérstaklega að þörfum barna með sérþarfir þegar ekki tekst að leysa forföll. Umsjón með forfallakennslu skólans er í höndum deildarstjóra.

2.8. Námsbækur- námsgögn

Nemendur fá allar kennslubækur/ námsgögn í skólanum án endurgjalds. Bækur fá nemendur **lánaðar** meðan verið er að fara yfir tiltekið námsefni. Þá fá nemendur til eignar ýmsar verkefna- og vinnubækur (einnota bækur).

Eyðileggi eða glati nemandi kennslubók sem hann hefur að láni þarf hann að kaupa nýja.

Sumarið 2017 ákvað Akureyrarbær að allir nemendur fengju frí námsgögn. Nemendur fá því skriffæri, stílabækur og annað sem þau þurfa til námsins í skólanum. Gögn eru afhent einu sinni að hausti og einu sinni eftir áramót. Ef nemandi fer illa með gögn eða glatar þeim þarf hann að útvega sjálfur það sem vantar.

3. Nemendur

3.1. Viðtalsdagar og kynningar

Í Glerárskóla eru viðtalsdagar tvisvar á ári með formlegum hætti. Forráðamenn panta viðtalstíma við umsjónarkennara í gegnum InfoMentor. Forráðamenn og nemendur mæta síðan í viðtal við umsjónarkennara þar sem farið er yfir námsframvindu nemanda og önnur mál sem snerta nemandann og skólagönguna. Einnig geta nemendur og forráðamenn hitt aðra starfsmenn til skrafs og viðræðu um skólagöngu nemenda. Að hausti er einn viðtalsdagur þar sem umsjónarkennarar stýra viðtalinu. Eftir áramót eru tveir dagar nýttir í viðtölin sem þá eru nemendastýrð.

Að hausti eru haldnar kynningar fyrir forráðamenn þar sem umsjónarkennarar fara yfir áætlun skólaársins auk þeirra áherslna sem skólinn starfar eftir.

3.2. Ábyrgð og skyldur nemenda og foreldra

Árið 2011 var gefin út reglugerð um ábyrgð og skyldur aðila skólasamfélagsins í grunnskólum. Í reglugerðinni er sagt með skýrum hætti hvaða ábyrgð og skyldur kennarar, nemendur, forráðamenn og aðrir sem að skólanum koma með einhverjum hætti, bera og eiga að sinna. Reglugerð þessa má finna á slóðinni: <http://stjornartidindi.is/Advert.aspx?ID=ee3c91b7-164b-46ab-9e21-59e3fd3720c2>

3.3. Foreldrafélag Glerárskóla

Foreldrafélag Glerárskóla starfar samkvæmt lögum um foreldrafélög í grunnskólum. Tilgangur félagsins er m.a. að tryggja að gott samband sé milli Glerárskóla og foreldra þeirra barna er þar stunda nám auk þess að stuðla að framkvæmd ýmissa mála í þágu skólans og nemenda hans. Fimm menn skipa stjórn félagsins ásamt starfsmanni skólans hverju sinni.

Formaður er kosinn sérstaklega úr hópi foreldra til eins árs í senn en fjórir eru kosnir til tveggja ára í senn, tveir hvort ár.

Formaður Foreldrafélags Glerárskóla er Anna Karen Sigurjónsdóttir

Tengiliður við Glerárskóla er ritari skólans, H. Brynja Sigurðardóttir

Aðrir í stjórn eru:

Sveinbjörg Smáradóttir, Bylgja Jóhannesdóttir og Magnea Karen Svavarsdóttir.

Starfsáætlun Foreldrafélags Glerárskóla felst meðal annars í því að félagið heldur fundi þar sem fjallað er um ýmis uppeldisfræðileg efni, félagið veitir aðstoð í daglegu starfi skólans og við félagsstarf og skemmtanir nemenda. Foreldrafélagið styður menningarlíf innan skólans svo sem bókmenntir og listir, eða sérhvað annað sem að gagni kann að koma fyrir skólann og nemendur hans en einnig ber félaginu að koma á fót bekkjarráði í hverjum bekk skólans. Meðal verkefna Foreldrafélags Glerárskóla er að halda jólaföndurdag með foreldrum og nemendum og að halda vorhátíð í samvinnu við skólann þar sem nemendur, foreldrar og starfsmenn skólans gleðjast saman. Hér má sjá starfsáætlun Foreldrafélags Glerárskóla fyrir skólaárið 2024-2025:

- Bekkjarráð stofnuð á kynningarfundum fyrir forráðamenn að hausti
- Aðalfundur í september
- Jólaföndur í lok nóvember með bekkjarráðumskólans
- Stuðninguf við árshátíðaratriði og tækjabúnað
- Kaupa ýmislegt tilfallandi fyrir nemendur
- Vorhátíð í maí/júní

3.4. Ferðalög á vegum skólans

Skólinn hefur þá stefnu að hafa útivist og vettvangsferðir sem hluta af námi nemenda. Í þessum ferðalögum/námsferðum gilda skólareglur og ber nemendum að fara eftir fyrirmælum fararstjóra í hvívetna. Farið er bæði í stuttar og langar ferðir yfir starfsárið, gönguferðir í nágrenni skólans, ferðir innan bæjar með strætó og að vori er gjarnan farið í nokkuð lengri ferðir. Á skólaárinu er stefnt að því að fara í fjöruferðir, í náttúruskoðun, safnaferðir, leikhúsferðir, heimsóknir í fyrirtæki og stofnanir o.fl. Að hausti hefur verið stefnt til fjalla með eldri nemendur í eins dags gönguferð.

- ✓ Nemendur í 7. bekk fara í skólabúðir að Reykjum í Hrútafirði til dvalar í fjóra daga. Dvölin á staðnum greiða heimilin en með fyrirhyggju hafa nemendur möguleika á að safna fjármunum upp í dvalarkostnað. Skólinn greiðir rútuferðir og laun starfsmanna skólans.
- ✓ Reiknað er með að nemendur 10. bekkjar fari í 3ja daga útskriftarferð að vori. Í vorferð 10. bekkja er þátttaka bundin við þá sem staðist hafa kröfur skólans hvað varðar hegðun og mætingar. Forráðamenn í samstarfi við umsjónarkennara 10. bekkja og nemendur sjá um fjáröflun vegna ferðarinnar en skólinn greiðir laun starfsmanna skólans.
- ✓ Umsjónarkennarar fylgja bekkjum sínum í allri útivist og á ferðalögum, jafnframt er reynt að senda aðra kennara, stuðningsfulltrúa eða skólaliða með í ferðir ef þurfa þykir.

3.5. Nemendafélag – félagslíf

3.5.1. Nemendaráð

Nemendaráð er ein af valgreinum skólans og er ætluð þeim sem hafa áhuga á félagsstörfum og þar með að efla félagsstarf innan skólans. Einnig eru kjörnir fulltrúar í 5.- 7. bekk sem sitja fundi þegar við á, einn úr hverjum árgangi. Nemendaráð er tengiliður milli stjórnenda skólans og nemenda um hagsmunamál og velferðamál þeirra, miðlar upplýsingum milli nemenda og stjórnenda, skipuleggur og tekur þátt í viðburðum sem fara fram á skólaárinu. Hlutverk nemendaráðs er einnig að standa fyrir skemmtilegum uppákomum í skólanum. Skólinn gerir þá kröfu til þeirra sem velja þessa námsgrein að þeir sýni af sér góða hegðun, frumkvæði í vinnubrögðum og hafi góða skólasókn. Fulltrúi frá nemendaráði situr fundi í skólaráði, fundi með stjórnendum tvisvar á skólaárinu og getur þar með haft áhrif á stjórn skólans.

Nemendaráð fær tvær kennslustundir á viku, velur sér formann úr röðum 10. bekkinga, heldur fundarsköp og vinnur við allar uppákomur í skólanum s.s. dansleiki og fleira. Þær tekjur sem nemendur hafa frá árshátíð, skóladansleikjum o.fl. renna í vettvangs- og vorferðalög nemenda.

Umsjón með valgreinininni nemendaráð hefur G. Sigríður Víkingsdóttir kennari. Páll viðar Gíslason kemur einnig að nemendaráði þegar um viðburði er að ræða.

3.5.2. Félagsstarf barna (Tómstundaráð)

Íþrótt- og tómstundaráð bæjarins stendur fyrir ýmsum námskeiðum síðdegis bæði á haust- og vorönn. Nemendur geta tekið þátt í þessum námskeiðum með því að skrá sig hjá ritara skólans þegar námskeið hafa verið auglýst. Greiða þarf fyrir þessi námskeið. Þessi námskeið eru ekki haldin á vegum skólans.

3.5.3 Félagsmiðstöðin Himnaríki

Í Glerárskóla er ein af sex félagsmiðstöðvum Akureyrar. Félagsmiðstöðin í Glerárskóla heitir Himnaríki og er staðsett í C-álmu skólans, gengið inn um íþróttahús. Í Himnaríki eru öll velkomin og viljum við að félagsmiðstöðin sé fyrir öll.

3.5.3.1 Unglingastig

Himnaríki er opið tvö kvöld í viku fyrir 8 – 10 bekk, mánudags- og miðvikudagskvöldum klukkan 20:00 - 22:00. Starfsmenn Himnaríkis eru Steinunn Alda Gunnarsdóttir forvarna- og félagsmálaráðgjafi og tveir frístundaleiðbeinendur.

Starf félagsmiðstöðvarinnar skiptist í opið starf, skipulagt starf, klúbbastarf og sumarvinnu. Auk þess eru fjölmargir sameiginlegir stærri viðburðir eins og til dæmis söngkeppni, hönnunarkeppni Félak, spurningakeppni og ferðalög á viðburði Samfés – samtök félagsmiðstöðva og ungmennahúsa á Íslandi.

Félagsmiðstöðvarnar eru einnig með valgreinar í skólunum þar sem markmiðið er Félagsmálafræði að nemendur geti skipulagt starfsemi félagsmiðstöðvarinnar og félagslíf skólans. Einnig er farið í ýmsa lífsleikni, viðburðastjórnun og eflingu sjálfsmyndar og ávallt markmið að fá unglíngana til að geta staðið með eigin skoðunum.

3.5.3.2 Miðstig

Kraftmikið félagsmiðstöðvastarf er starfrækt fyrir börn á miðstigi í grunnskólum Akureyrar og er það á vegum FÉLAK (Félagsmiðstöðvar Akureyrar).

Hulda Ósk Jónsdóttir og Andri Már Mikaelsson sjá um félagsmiðstöðvastarfið fyrir miðstigi. Nánar um það hér fyrir neðan. Á hverri opnun eru alltaf að minnsta kosti tveir starfsmenn, hvort heldur sem er á miðstigi eða unglingastigi.

Meðal þess sem er í boði eru opin hús, klúbbastarf, sérstakar 7. bekkjar opnanir og stærri viðburðir. Klúbburinn sem verður í boði í vetur er fyrir 5. og 6. bekkinga og heitir M65. Krakkarnir skrá sig sjálfir í klúbbana og fá foreldrar tölvupóst til að staðfesta þátttöku. Meðlimir klúbbsins hittast 6 sinnum á hvorri önn og er klúbburinn staðsettur í Glerárskóla. Á miðstigi eru einnig ýmsir stærri viðburðir þar sem krakkar í öllum skólum bæjarins geta komið saman.

Mikið samstarf er á milli félagsmiðstöðva á Akureyri og starfa þær sem ein heild. Það gefur tækifæri á meiri opnun í gegnum klúbbastarf en einnig eru börn og unglingar hvattir til að heimsækja aðrar félagsmiðstöðvar í bænum.

Starfsemin er ekki á vegum skólans en starfsmenn félagsmiðstöðvanna eiga gott og mikið samstarf við kennara og stjórnendur skólans um ýmsa þætti sem snerta félagslega þátttöku nemenda í grunnskólum Akureyrar.

Á heimasíðu [Akureyrarbæjar](#) er einnig að finna upplýsingar um félagsmiðstöðvarnar. Einnig er Himnaríki með [fréttabréf](#) og [Instagram](#) síðu og auglýsum við hverja opnun sérstaklega.

4. Stoðþjónusta

4.1. Stoðkennsla

Glerárskóli er skóli fyrir öll börn í hverfinu á grunnskólaaldri. Skólinn leitast við að veita nemendum sínum jöfn tækifæri til náms. Alltaf má gera ráð fyrir að ákveðinn hluti nemenda geti ekki fylgt bekkjarnámskrá. Stoðþjónustan er ein af leiðum skólans til þess að koma til móts við þarfir nemenda sem af einhverjum ástæðum þurfa sérstakan stuðning í námi, tímabundið eða um lengri tíma.

Verkefnastjóri stoðþjónustu er Jónína Garðarsdóttir.

<https://glerskoli.is/stodthjonusta/>

4.2. Nemendur með íslensku sem annað tunglumál

Við Glerárskóla starfar verkefnastjóri ÍSAT kennslu, Fríða Pétursdóttir, sem sér um nemendur er hafa íslensku sem annað tungumál. Skólaárið 2024-2025 verður Fríða í 80% starfi ÍSAT kennara. Kennarar skólans geta einnig leitað ráðgjafar vegna nemenda með íslensku sem annað tungumál til Fræðslu- og lýðheilsusviðs en þar starfar ráðgjafi um málefnið. Leitast er við að bjóða tvítyngdum nemendum sem þess þurfa stuðning við lesgreinar í skólanum. Áhersla er lögð á að nemendur fái málörvun og stuðning í íslensku en einnig þjálfun í þeim orðaforða sem verið er að vinna með hverju sinni samkvæmt bekkjarnámskrá. ÍSAT kennari skólans ásamt stoðkennurum sjá um stuðning við þessa nemendur í samráði við umsjónar- og faggreinakennara. Móttaka innflytjenda í skóla:

<https://erlendir.akmennt.is/wp-content/uploads/2016/04/innflhandbok.pdf>

Þá má finna gögn á <https://erlendir.akmennt.is/> sem henta þegar nemandi af erlendu bergi byrjar í skólanum.

4.3. Sérfræðiþjónusta

4.3.1. Nemendaverndarráð

Í skólanum er starfandi nemendaverndarráð. Það fjallar um málefni einstakra nemenda eða nemendahópa og leitar úrræða á vandamálum er upp koma bæði námslegum og félagslegum. Fundi nemendaverndarráðs sitja skólastjóri, hjúkrunarfræðingur, námsráðgjafi, deildarstjórar og iðjubjálfi ásamt verkefnastjóra stoðþjónustu sem stýrir fundum. Jafnframt sitja fundina til skiptis sérkennsluráðgjafi, sálfræðingur frá skólategymi eða fulltrúi frá barnaverndarteymi Velferðarsviðs Akureyrar. Umsjónarkennarar og/eða aðrir sem að málum koma eru boðaðir á þessa fundi eftir því sem ástæða þykir til. Verkefnisstjóri stoðþjónustu er formaður ráðsins.

4.3.2. Áfallaráð

Í áfallaráði skólans skulu að öðru jöfnu sitja: Skólastjóri, hjúkrunarfræðingur, námsráðgjafi og tveir starfsmenn skólans sem á einhvern hátt hafa reynslu eða þekkingu sem nýst gæti þeim sem verður fyrir áfalli.

<https://glerarskoli.is/afallarad/>

Áfallaráð Glerárskóla kemur að áföllum er varða nemendur, starfsmenn, forráðamenn og nána ættingja þeirra. Áföllin geta m.a. stafað af:

- ✓ Dauðsfalli
- ✓ Alvarlegum og/eða langvarandi veikindum
- ✓ Slysnum og/eða stórslysum
- ✓ Náttúruhamförum
- ✓ Andlegum og líkamlegum árásum og ofbeldi
- ✓ Öðrum hamförum s.s. vegna fjármála o.fl.

Tilkynningar um áfall skulu berast skólastjóra, hjúkrunarfræðingi eða staðgenglum þeirra.

Þegar tilkynna þarf nemendum eða starfsfólki um áfall er sá sem það gerir aldrei einn.

Áfallaráð skipar stuðningsteymi til að vinna með viðkomandi ef þurfa þykir. Ef leita þarf stuðnings til aðila utan skólans sér áfallaráð um það. Áfallaráð gætir ávallt trúnaðar gagnvart skjólstaðingum sínum. Í Handbók starfsmanna Glerárskóla er um nánari útfærslu að ræða og vísast í hana fyrir starfsmenn skólans.

Áfallaráð fundar reglulega a.m.k. einu sinni í mánuði. Auk þess eru boðaðir fundir ef þurfa þykir.

4.4. Sálfræðiþjónusta

Fræðslu- og lýðheilsusvið Akureyrarbæjar er sá aðili sem skólinn getur leitað til varðandi sálfræðiþjónustu við nemendur. Einnig er forráðamönnum bent á Heilsugæslu Akureyrar sem veitir fjölskylduráðgjöf án endurgjalds.

4.5. Heilsugæsla

Heilsuvernd skólabarna er hluti af heilsugæslunni og framhald af ung- og smábarnavernd. Hjúkrunarfræðingar sjá um heilsuvernd skólabarna.

Heilbrigðisstofnun Norðurlands HSN. Hjúkrunarfræðingur skólans er Brynhildur Smáradóttir (brynhildur@akmennt.is – brynhildurs@hsn.is). Hún hefur aðsetur í skólanum, er í 55 % starfi og er við mánudaga frá 8:00-14, þriðjudaga frá 8:00 til 13:00, annan hvern miðvikudag frá 08:14 (er í Hlíðarskóla annan hvern miðvikudag en bara til 12:00, restina af deginum til kl 14:00 í Glerárskóla), fimmtudaga frá 8:00-14:00 og þriðja hvern föstudag í frá kl 8:00-12:00 í

Glerárskóla. Markmið heilsuverndar skólabarna er að efla heilbrigði nemenda og stuðla að vellíðan þeirra.

Helstu áherslur í heilsuvernd skólabarna eru forvarnir, fræðsla, skimanir og bólusetningar. Unnið er samkvæmt leiðbeiningum Embættis landlæknis um heilsuvernd grunnskólabarna. <https://www.landlaeknir.is/gaedi-og-eftirlit/heilbrigdisstarfsfolk/leidbeiningar-fyrir-heilsugaeslu/heilsuvernd-grunnskolabarna/>

Starfsfólk heilsuverndar skólabarna vinnur í náninni samvinnu við foreldra/forráðamenn, skólastjórnendur, kennara og aðra sem koma að málefnum nemenda með velferð nemenda að leiðarljósi.

4.5.1 Skimanir

Skimanir eru framkvæmdar í 1., 4., 7. og 9. bekk og felast í mælingu á hæð, þyngd og sjónskerpu. Nemendur í öðrum árgöngum eru skimaðir eftir þörfum. Niðurstöður skimana eru skráðar í rafræna sjúkraskrá heilsugæslunnar Ískrá.

Viðtöl um lífsstíl og líðan

Þegar skimanir fara fram í 1., 4., 7. og 9. bekk ræðir hjúkrunarfræðingurinn við nemendur um lífsstíl og líðan. Markmið þessara viðtala er að styrkja vitund nemenda um eigin lífsstíl og líðan. Eins að geta gripið til úrræða ef vart verður við vanlíðan eða áhyggjur. Grunnupplýsingar úr lífsstílsviðtali eru skráðar í rafræna sjúkraskrá heilsugæslunnar Ískrá.

Bólusetningar

Bólusett er í 7. bekk við mislingum, hettusótt og rauðum hundum, stúlkur í 7. bekk eru einnig bólusettar gegn HPV (Human papilloma veirum) sem geta valdið leghálskrabbameini 2 sprautur með 5-13 mánaða millibili. 9. bekkur er bólusettur við barnaveiki, stífkrampa, kíghósta og mænusótt. Það er á ábyrgð foreldra að láta bólusetja börn sín. Bólusetningar eru skráðar í rafræna sjúkraskrá heilsugæslunnar.

Heilbrigðisfræðsla

Skipulögð heilbrigðisfræðsla er framkvæmd í öllum árgöngum og er áherslan að hvetja til heilbrigðra lífshátta. Eftir fræðslu fá foreldrar upplýsingar um hvað fjallað var um í tölvupósti. Þá gefst foreldrum kostur á að ræða við börnin um það sem þau lærðu og hvernig þau geti nýtt sér það í daglegu lífi.

4.5.2 Reglur um útivist

Skólinn hvetur foreldra til að fara eftir landslögum hvað varðar útivistartíma barna og unglunga.

Í Barnaverndarlögum nr.80/2002 segir:

92.gr.: „Börn, 12 ára og yngri, mega ekki vera á almannafæri eftir klukkan 20:00 nema í fylgd með fullorðnum.

Börn á aldrinum 13 til 16 ára, skulu ekki vera á almannafæri eftir klukkan 22:00. Bregða má út af þessum reglum þegar börn 13 – 16 ára eru á heimleið frá viðurkenndri skóla-, íþrótta- eða æskulýðssamkomu. Aldur miðast við fæðingarár ekki fæðingardag.”

Í 94.gr. segir: „Foreldrar eða forráðamenn barna skulu sjá til þess að börn hlíti ákvæðum þessa kafla um útivist.”

4.6. Námsráðgjöf

Við Glerárskóla starfar námsráðgjafi í 86% starfi. Rakel Björk Káradóttir er námsráðgjafi skólans. Nemendur og foreldrar eru hvattir til að nýta sér þjónustu ráðgjafans. Hægt er að bóka viðtalstíma með því að hringja í ráðgjafa eða hafa samband við ritara skólans. Einnig er hægt að senda tölvupóst vegna viðtalspöntunar eða annarra erinda í netfangið rakelbj@akmennt.is. Námsráðgjafi er hluti af stoðþjónustuteymi skólans.

Sjá nánar um námsráðgjöfina á heimasíðu skólans:

<https://glerarskoli.is/stodthjonusta/namsradgjof/>

4.7. Iðjubjálfun

Við skólann starfar Lilja Gísladóttir iðjubjálfi í 80% starfshlutfalli. Starf hennar er að styðja við einstaka nemendur, námshópa og kennara í starfi með ráðgjöf og eftirfylgni. Iðjubjálfi er hluti af stoðþjónustuteymi skólans.

Sjá nánar um iðjubjálfa á heimasíðu skólans: <https://glerarskoli.is/stodthjonusta/idiuthjalfi/>

4.8. Fræðslu- og lýðheilsusvið og Fjölskyldusvið Akureyrarbæjar

Allar upplýsingar um Fræðslu- og lýðheilsusvið ásamt Fjölskyldusviði má finna á heimasíðu skólans:

Auk þess má finna nánari upplýsingar á heimasíðu Akureyrarbæjar: www.akureyri.is

5. Starfsþróunaráætlun

5.1. Starfsþróun starfsmanna

Starfsþróun starfsmanna þjónar því hlutverki að gera góða starfsmenn betri ásamt því að starfsmenn njóti tækifæra til að auka við þekkingu sína og starfssþroska.

Endur- og/eða símenntun starfsmanna byggir annars vegar á símenntunaráætlun skólans og hins vegar símenntunaráætlun einstaka starfsmanns. Áætlanir starfsmanna eru ekki eingöngu miðaðar við þarfir skólans heldur einnig persónulegar þarfir þeirra og áhugamál.

Markmið starfsþróunar starfsmanna Glerárskóla er:

- Að símenntunaráætlunin sé liður í að ná settum og yfirlýstum markmiðum skólans
- Að símenntunaráætlun taki mið af veikleikum, styrkleikum og áherslum skólans ásamt því að byggja á fjárheimildum hverju sinni
- Að símenntunaráætlun skólans taki mið af stefnumótun og ákvörðunum Akureyrarbæjar

Starfsþróunaráætlun starfsmanna skólans er þríþætt.

- I. Námskeið eða fræðsla fyrir alla starfsmenn skólans skv. ákvörðun skólastjórnenda.
- II. Námskeið eða fræðsla fyrir alla starfsmenn eða ákveðna starfshópa skólans skv. ósk starfsmanna og ákvörðun stjórnenda.
- III. Einstaklingsfræðsla eða námskeið skv. ósk sérhvers starfsmanns og/eða skólastjórnenda.

Áætlun skólans tekur mið af þáttum I. og II. en sá þriðji fer ekki inn í áætlunina því þar er um einstaklingsbundna fræðslu að ræða. Áætlunin er endurskoðuð árlega. Við gerð og endurskoðun áætlunarinnar er tekið tillit til áherslna í skólastarfinu og menntastefnu

Akureyrarbæjar. Starfsþróunaráætlun skólans er samstarfsverkefni stjórnenda og kennara/starfsmanna, rædd á stigsfundum og samþykkt til birtingar í janúar ár hvert.

5.2. Símenntunaráætlun 2024-2025

Áætlunin er unnin út frá stefnu og sýn Glerárskóla sem speglar Aðalnámskrá grunnskóla og Menntastefnu Akureyrarbæjar. Símenntunaráætlun Glerárskóla má finna á heimasíðu skólans. https://docs.google.com/document/d/1WWPHk9K_Zz357ZjxmVeG4BqR-zvMquU4bnUqVO6WYA/edit?usp=drive_link

Starfsfólk er ábyrgt fyrir eigin starfsþróun, þ.e. að koma auga á tækifæri til að bæta kunnáttu og hæfileika og tekur einnig virkan þátt í gerð starfsþróunaráætlunar skólans. Starfsfólk greinir skólastjórnendum frá þeim þáttum í starfsþróun sem þeir hafa áhuga á að sinna til að halda sér við í starfi eða bæta við nýrri þekkingu sem nýtist í starfi. Hver starfsmaður ber ábyrgð á að halda skrá um starfsþróun sína og tímamagn sem í hana fer. Öll starfsþróun er skráð í Vinnustund.

6. Viðbragðsáætlanir

Í þessum kafla eru nefndar áætlanir sem varða viðbrögð við ástandi sem skapast vegna vár af einhverju tagi. Við skólann starfa nokkur teymi/ráð/nefndir sem starfa í sameiningu og á faglegan hátt við að gera skólann öruggari fyrir nemendur og starfsfólk.

Teymi þessi eru:

Öryggisnefnd, jafnréttisráð, samskiptaráð, áfallaráð, nemendaráð og forvarnaráð. (sjá hér að framan)

Öryggisnefnd hefur útbúið Öryggishandbók Glerárskóla sem inniheldur viðbrögð við vá af flestum toga.

<https://glerarskoli.is/skolasyn/oryggisaaetlun/>

6.1. Rýmingaráætlun

<https://glerarskoli.is/wp-content/uploads/2023/05/Rymingaraaetlun-Glerarskola-2023.pdf>

6.2. Viðbrögð við áföllum

<https://glerarskoli.is/afallrad/>

6.3. Forvarnir

<https://glerarskoli.is/skolasyn/forvarnaraaetlun/>

6.4. Viðbrögð við vá og veikindafaraldri

[Viðbragðsáætlun Glerárskóla](#)

6.5. Viðbrögð við óveðri

Foreldrar og forráðamenn meta sjálfir hvort þeir treysti börnum sínum í skólann.

Meti foreldrar aðstæður þannig að barnið/börnin skuli fara í skólann þá er mælt til þess að börn í 1.-7. bekk fái fylgd.

Ef óvissa er með veður og færð í lok skóladags þá er ætlast til þess að börnin verði sótt.

Börn fá ekki að fara ein og án fylgdar úr skóla ef aðstæður eru ótryggar.

Forföll skal tilkynna í síma 461-2666 eða á netfangið: brynja@akmennt.is

Ef þær aðstæður skapast meðan á skóla stendur að lögreglan mæli með því að fólk sé **ekki á ferli** þá áskilur skólastjóri sér rétt til þess að aflýsa skólahaldi og óska eftir að foreldrar sæki börn sín.

6.6. Viðbrögð við eldgos og jarðskjálftum

Sjá heimasíðu Almannafræðisins: <http://www.almannavarnir.is/>

7. Fjármál

Akureyrarbær rekur Glerárskóla, líkt og aðra grunnskóla á Akureyri, og kemur því allt fjármagn til rekstrar skólans úr bæjarsjóði. Skólastjóri ásamt rekstarstjóra Fræðslu- og lýðheilsusviðs halda utan um rekstur skólans.

8. Mat á skólastarfi

Innra mat Glerárskóla er á höndum Gæðaráðs sem í sitja skólastjórnendur, þrjú kennarar og fulltrúar nemenda úr nemendaráði þegar við á. Auk þess er kallað á fulltrúa foreldra úr skólaráði ef þurfa þykir. Skólastjórnendur hafa yfirumsjón með Gæðaráði sem sinnir innra mati skólastarfsins í Glerárskóla.

Skólaárið 2024-2025 verður áhersla á nám og kennslu, stjórnun og innra mat.

Til að finna allt um innra mat Glerárskóla s.s. umbótaáætlun og aðgerðir er vísað í skýrslu um innra mat 2023-2024 á heimasíðu skólans.

<https://glerarskoli.is/wp-content/uploads/2024/08/Skyrsla-um-innra-mat-Glerarskola-2023-2024-1.pdf>

Lokaorð

Starfsáætlun þessi er í stórum dráttum yfirlit yfir skólaárið. Í einstaka tilfalli er fjallað um grundvallaratriði sem eru okkur til leiðsagnar í skólastarfinu og eru mun víðari en umfjöllun eins skólaárs getur verið. Víða er vísað á heimasíðu okkar en þar á að vera hægt að finna nánast allar upplýsingar um Glerárskóla og starfsemi hans. Stöðugt er verið að uppfæra upplýsingar á heimasíðunni. Einnig er stöðugt verið að vinna í endurmati á skólanámskrá, skýrslu um innra mat og starfsáætlun.

Ljóst er að Aðalnámskrá grunnskóla hefur áhrif á innihald starfsáætlunar þegar starf skólans er aðlagð jafnt og þétt að Aðalnámskránni. Menntastefna Akureyrarbæjar einkennir líka starfið í skólanum og þar er lögð áhersla á endurmata á starfsháttum. Það gerir það að verkum að sífelld þróun á sér stað sem oftast felur í sér einhverjar breytingar.

Okkur þætti vænt um að fá ábendingar frá lesendum um það sem betur má fara í starfsáætlun okkar og erum að sjálfsgöðu til í að lægfæra til að gera gott betra.

Ágúst, 2024

Eyrún Skúladóttir, skólastjóri

Glerárskóli
V/Höfðahlíð
603 Akureyri
S: 461-2666

glerarskoli@akureyri.is

